



UNIONE EUROPEA

FONDI
STRUTTURALI
EUROPEI

pon
2014-2020



Ministero dell'Istruzione, dell'Università e della Ricerca
Dipartimento per la Programmazione
Direzione Generale per interventi in materia di edilizia
scolastica, per la gestione dei fondi strutturali per
l'istruzione e per l'innovazione digitale
Ufficio IV

PER LA SCUOLA - COMPETENZE E AMBIENTI PER L'APPRENDIMENTO (FSE-FESR)

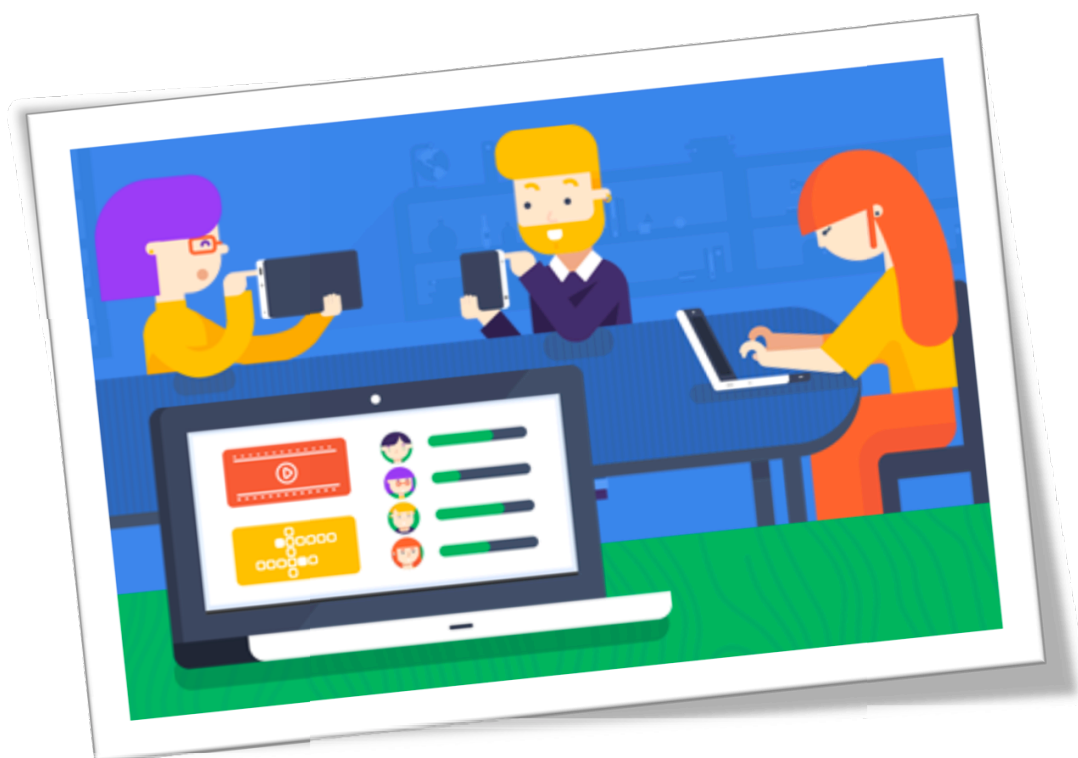
Ministero dell'Istruzione, dell'Università e della Ricerca

ISTITUTO COMPRESIVO DI MARCELLINA

Via Manzoni, 3 - 00010 MARCELLINA Tel. 0774 424464 - Fax 0774 429868 - Distretto 33
Codice Meccanografico RMIC8AS009 - Codice Fiscale 86000200583 - Codice univoco UF8Y3G
rmic8as009@pec.istruzione.it - rmic8as009@istruzione.it - www.icmarcellina.edu.it

VALUTARE A DISTANZA

Criteria e Strumenti



Nota n. 388 del 17 marzo 2020

“È altrettanto necessario che si proceda ad attività di valutazione costante, secondo i principi di tempestività e trasparenza che, ai sensi della normativa vigente, ma più ancora del buon senso didattico, debbono informare qualsiasi attività di valutazione”.

Nota n. 388 del 17 marzo 2020

«Se l'alunno non è subito informato che ha sbagliato, cosa ha sbagliato e perché ha sbagliato, la Valutazione si trasforma in un rito sanzionatorio, che nulla ha a che fare con la didattica, qualsiasi sia la forma nella quale è esercitata. Ma la Valutazione ha sempre anche un ruolo di valorizzazione, di indicazione di procedere con approfondimenti, con recuperi, consolidamenti, ricerche, in una ottica di personalizzazione che responsabilizza gli allievi, a maggior ragione in una situazione come questa».

Perché Valutare

«La Valutazione ha per oggetto il processo formativo e i risultati di apprendimento delle alunne e degli alunni, delle studentesse e degli studenti delle istituzioni scolastiche del sistema nazionale di istruzione e formazione, ha finalità formativa ed educativa e concorre al miglioramento degli apprendimenti e al successo formativo degli stessi, documenta lo sviluppo dell'identità personale e promuove la autoValutazione di ciascuno in relazione alle acquisizioni di conoscenze, abilità e competenze» (art. 1, co. 1, D. Lgs 62/2017).

Valutare a Distanza

Sarà necessario riadattare gli strumenti della valutazione, perché questo è naturale e ogni docente lo sa bene. Cambiano i contesti e le caratteristiche del lavoro che stiamo svolgendo e quindi devono cambiare gli strumenti.

Misurazioni in tempi di didattica a distanza

Qui il discorso si fa squisitamente metodologico.

Le ultime circolari richiamo le norme e ci ricordano che la valutazione decimale è obbligatoria solo nell'emissione finale del giudizio, ovvero nei momenti formali.

Nelle misurazioni intermedie, nella «raccolta degli «elementi necessari» alla formulazione del giudizio finale, è riservata ampia libertà di individuare modalità di registrazione del dato rilevato. Quindi non è tassativamente necessario, **ragionare per misurazioni continue e voto decimale**, anche perché in questo momento gli indicatori che bisognerà utilizzare per il processo di rilevazione degli apprendimenti non possono limitarsi solo agli aspetti unicamente disciplinari, abbiamo la splendida opportunità di cominciare a considerare la necessità di tener conto di abilità e competenze trasversali, metadisciplinari, legate anche ad altri percorsi formativi che sono fondamentali.

Scenari educativi di riferimento

È necessario spostare l'attenzione verso le:

- competenze disciplinari
- competenze meta disciplinari
- competenze trasversali

Competenze disciplinari

- ✓ Comprensione dei linguaggi specifici
- ✓ Capacità di orientarsi all'interno di uno specifico contesto disciplinare
- ✓ Comprensione di brani e testi multimediali riferiti ad uno specifico settore
- ✓ Capacità di costruire schemi, tabelle, rappresentazioni diverse di contenuti
- ✓ Capacità di sintesi e di organizzazione dei contenuti
- ✓ Originalità degli apporti e contributo al lavoro di tutti

Competenze metadisciplinari

- ✓ Imparare ad imparare
- ✓ Metodo di lavoro (organizzazione, tempi, capacità di produzione)
- ✓ Saper raccogliere dati e informazioni
- ✓ Problem Solving
- ✓ Utilizzo delle conoscenze in contesti nuovi
- ✓ Competenza digitale (intesa come ambiente di apprendimento), ovvero strumento attraverso il quale lo studente sta costruendo apprendimento)

Competenze trasversali

- ✓ Autoregolazione dei tempi di apprendimento
- ✓ Capacità di concentrazione, impegno
- ✓ Resilienza
- ✓ Serietà del lavoro
- ✓ Capacità di relazione con l'adulto e con i compagni all'interno dell'ambiente di apprendimento costruito in DAD
- ✓ Capacità di interazione e collaborazione
- ✓ Capacità di sostenere altri compagni

Indicatori

Livelli di Competenza:

- ✓ A: Livello Avanzato
- ✓ I: Intermedio
- ✓ B: Base
- ✓ D: Iniziale

Imparare ad Imparare

Area di competenza	Competenza	Liv.	Evidenza
CONOSCENZA E STRATEGIA DI APPRENDIMENTO	Mostrare Perseveranza Motivazione/Fiducia	A	Mantiene costanti l'impegno, la concentrazione, la partecipazione dimostrando elevata motivazione all'apprendimento: le difficoltà diventano elementi di sfida per ulteriori approfondimenti.
		I	Dimostra impegno, concentrazione, partecipazione e una buona motivazione all'apprendimento.
	B	È discontinuo nell'impegno e nel mantenere la concentrazione. La partecipazione e la motivazione risultano adeguate solo in riferimento ad alcune tematiche.	
	D	Deve essere stimolato e sostenuto per trovare motivazione all'apprendimento.	
ORGANIZZAZIONE E DELLE INFORMAZIONI	Saper individuare collegamenti e relazioni tra le informazioni	A	Sa confrontare le informazioni provenienti da fonti diverse; selezionare le stesse criticamente in base all'attendibilità, alla funzione, al proprio scopo; sa collegare le nuove informazioni con quelle pregresse in modo autonomo.
		I	Guidato sa confrontare le informazioni provenienti da fonti diverse; selezionarle criticamente in base all'attendibilità, alla funzione, al proprio scopo. Se stimolato sa collegare le nuove informazioni con quelle pregresse in modo autonomo.
	B	Riconosce le informazioni e i materiali ricevuti (testo, immagine, cartografia, ecc.) per farne oggetto di sintesi in lavori di ricerca e sa redigerne un elenco. Sa inserire informazioni preordinate in schemi già predisposti.	
	D	Anche se opportunamente stimolato non dimostra interesse o individua collegamenti e relazioni molto limitate tra le diverse informazioni fornite.	
GESTIONE DEL TEMPO	Rispettare i tempi stabiliti nel portare a termine i propri lavori e utilizzare al meglio il tempo a disposizione	A	Rispetta sempre i tempi delle consegne date anche senza sollecitazione
		I	Rispetta quasi sempre i tempi delle consegne
		B	Solo se opportunamente sollecitato rispetta abbastanza le consegne
		D	Poche volte rispetta il tempo di consegna
	Pianificare i tempi e organizzare i propri impegni scolastici in base all'orario settimanale	A	In completa autonomia, sa organizzare e pianificare i propri impegni
		I	Con gli opportuni stimoli organizza e pianifica i propri impegni.
		B	Guidato in ogni fase organizza e pianifica i propri impegni.
		D	Non dimostra interesse o non sa, anche se guidato, organizzare e pianificare i propri impegni.

Collaborare e partecipare

Area di competenza	Competenza	Liv.	Evidenza
Interazione con il docente e con i compagni EMPATIA CAPACITÀ DI FARE SQUADRA SOLIDARIETÀ	Mettere a disposizione materiali SOLIDARIETÀ	A	L' alunno, spontaneamente, è sempre e costantemente disponibile nel mettere a disposizione e condividere il materiale da lui reperito o elaborato.
		I	L' alunno quasi sempre si dimostra disponibile nel mettere a disposizione e condividere il materiale da lui reperito o elaborato.
		B	Con opportuni solleciti l' alunno mette a disposizione il materiale da lui reperito o elaborato.
		D	Mai o molto raramente l' alunno condivide il materiale da lui reperito o elaborato.
	Partecipare portando il proprio contributo EMPATIA	A	L' alunno, spontaneamente, interagisce in modo collaborativo, partecipativo e costruttivo nel gruppo.
		I	L' alunno quasi sempre interagisce in modo partecipativo e costruttivo nel gruppo.
		B	L' alunno, solo se stimolato interagisce in modo partecipativo e costruttivo nel gruppo.
		D	L' alunno mai o molto raramente partecipa alle attività e manifesta le proprie idee.
	Svolgere le attività concordate CAPACITÀ DI FARE SQUADRA	A	L' alunno, sempre e puntualmente, assolve in modo attivo e responsabile alle attività concordate.
		I	L' alunno, quasi sempre, assolve in modo regolare e responsabile alle attività concordate.
		B	L' alunno, solo se sollecitato, assolve in modo quasi sempre regolare e abbastanza responsabile alle attività concordate.
		D	L' alunno, anche se sollecitato, non assolve o comunque, solo raramente, alle attività scolastiche.
Disponibilità al confronto, Chiedere aiuto ed offrire aiuto SOLIDARIETÀ	A	L' alunno è sempre disponibile al confronto, spontaneamente chiede aiuto e lo offre.	
	I	L' alunno è quasi sempre disponibile al confronto, spontaneamente offre aiuto e se stimolato lo chiede.	
	B	L' alunno è abbastanza disponibile al confronto, se sollecitato chiede e offre aiuto.	
	D	L' alunno, anche se sollecitato non è mai, o comunque lo è molto raramente, disponibile al confronto, a dare e ricevere aiuto.	

Competenza Digitale

Area di competenza	Competenza	Liv.	Evidenza
Comunicazione e collaborazione	Interagire attraverso le tecnologie digitali	A	<i>Sa creare soluzioni a problemi complessi con definizione limitata inerenti il modo di interagire con gli altri attraverso le tecnologie digitali e i mezzi di comunicazione digitali</i>
		I	<i>Sa adeguare una varietà di tecnologie digitali per l'interazione più appropriata Sa adeguare i mezzi di comunicazione più appropriati per un determinato contesto</i>
		B	<i>Sceglie svariate tecnologie digitali semplici per l'interazione e sa scegliere una varietà di mezzi di comunicazione digitali appropriati per un determinato contesto</i>
		D	<i>Sceglie tecnologie digitali semplici per l'interazione e identifica adeguati mezzi di comunicazione semplici per un determinato contest</i>
Creazione di contenuti digitali	Sviluppare contenuti digitali	A	<i>Sa modificare i contenuti utilizzando i formati più appropriati e trovare soluzioni a problemi complessi; sa integrare le proprie conoscenze digitali con quelle professionali e fornisce supporto ad altri nello sviluppo dei contenuti.</i>
		I	<i>Saper indicare modalità per creare e modificare contenuti ben definiti e sistematici in formati ben definiti e sistematici in Autonomi. Saper individuare modalità per creare e modificare i contenuti in diversi formati</i>
		B	<i>Saper indicare in autonomia modalità per creare e modificare contenuti ben definiti e sistematici in formati ben definiti e sistematici, saper esprimersi attraverso la creazione di strumenti digitali ben definiti e sistematici.</i>
		D	<i>Saper individuare modalità per creare e modificare contenuti semplici in formati semplici, e saper scegliere come esprimersi attraverso la creazione di strumenti digitali semplici</i>
	Integrare e rielaborare contenuti digitali	A	<i>Sa trovare soluzioni a problemi complessi con definizioni limitate relativi alla creazione, al raffinamento, al miglioramento e all'integrazione di contenuti ed informazioni nuovi in un ambito di conoscenza esistente per crearne altri, nuovi ed originali</i>
		I	<i>Valuta i modi più adeguati a modificare, affinare, migliorare ed integrare specifici nuovi elementi di contenuti ed informazioni per crearne altri, nuovi ed originali</i>
		B	<i>Indica i modi per modificare, affinare, migliorare ed integrare elementi ben definiti di contenuti ed informazioni nuove per crearne altri, nuovi ed originali</i>
		D	<i>Seleziona i modi per modificare, affinare, migliorare e integrare semplici elementi di contenuti e informazioni nuovi per crearne di nuovi e originali</i>
Problem Solving	Risolvere problemi tecnici	A	<i>Valuta i problemi tecnici derivanti dall'utilizzo degli ambienti digitali e dei dispositivi, ed applica le soluzioni più adeguate per risolverli</i>
		I	<i>Distingue problemi tecnici nell'utilizzo dei dispositivi e degli ambienti digitali, sa scegliere soluzioni a questi problemi</i>
		B	<i>Indica problemi tecnici ben definiti e sistematici nell'utilizzo dei dispositivi e degli ambienti digitali e sa scegliere soluzioni ben definite e sistematiche per questi problemi</i>
		D	<i>Individua semplici problemi tecnici nell'utilizzo dei dispositivi e delle tecnologie digitali e identifica semplici soluzioni per risolverli</i>
	Identificare i bisogni e le risposte tecnologiche	A	<i>Valuta le esigenze ed applica diversi strumenti digitali e possibili risposte tecnologiche per soddisfarli utilizzando diverse modalità per adattare e personalizzare gli ambienti digitali alle esigenze personali</i>
		I	<i>Sa indicare esigenze e modalità semplici ben definite e sistematiche, per adattare e personalizzare gli ambienti digitali alle esigenze personali e sceglie strumenti digitali possibili alle risposte tecnologiche per soddisfarli</i>
		B	<i>Sa individuare in autonomia le esigenze e riconosce semplici strumenti digitali e possibili risposte tecnologiche per soddisfarli, sceglie semplici modalità per adattare e personalizzare gli ambienti digitali alle esigenze personali</i>
		D	<i>Sa individuare con un supporto le esigenze e riconosce semplici strumenti digitali e possibili risposte tecnologiche per soddisfarli, sceglie semplici modalità per adattare e personalizzare gli ambienti digitali alle esigenze personali</i>

	Usare creativamente le tecnologie digitali	A	<i>Applica diversi strumenti e tecnologie digitali per creare know-how e processi e prodotti innovativi ed applica individualmente e collettivamente processi cognitivi per risolvere diversi problemi concettuali e situazioni problematiche negli ambienti digitali</i>
I		<i>Sceglie strumenti e tecnologie digitali da utilizzare per creare know-how ben definito e processi e prodotti innovativi ben definiti e partecipa individualmente e collettivamente ad alcuni processi cognitivi per comprendere e risolvere problemi concettuali ben definiti e sistematici e situazioni problematiche negli ambienti digitali</i>	
B		<i>Sa individuare autonomamente semplici strumenti e tecnologie digitali per creare know-how e innovare processi e prodotti e sa dimostrare interesse a livello individuale e collettivo nei processi cognitivi semplici per comprendere e risolvere problemi concettuali e situazioni problematiche negli ambienti digitali</i>	
D		<i>Sa individuare semplici strumenti e tecnologie digitali per creare know-how e innovare processi e prodotti e sa dimostrare interesse a livello individuale e collettivo nei processi cognitivi semplici per comprendere e risolvere problemi concettuali e situazioni problematiche negli ambienti digitali.</i>	

Competenza progettazione e produzione elaborati

Area di competenza	Competenza	Liv.	Evidenza
Progettazione produzione di elaborati	Organizzazione del lavoro e stesura elaborato	A	<i>L'elaborato svolto è completo ed esauriente in ogni sua parte ed è arricchito da un contributo personale dell'allievo.</i>
		I	<i>Il lavoro svolto risponde in modo consono a tutte le richieste formulate dalla consegna e presenta i collegamenti tra le varie parti.</i>
		B	<i>L'elaborato presenta i soli elementi di base occorrenti per sviluppare la consegna.</i>
		D	<i>La relazione presenta lacune circa la completezza e la pertinenza della trattazione; le varie parti e le informazioni presenti non sono collegate tra loro in modo organico ma risultano frammentarie.</i>
	Rispetto de tempi di esecuzione del compito	A	<i>L'allievo ha rispettato i tempi di consegna e ha utilizzato in modo efficace il tempo a disposizione.</i>
		I	<i>L'allievo ha utilizzato in modo efficace, sebbene con un po' in ritardo, il tempo a disposizione.</i>
		B	<i>Lo studente non ha rispettato i tempi a sua disposizione e la relazione risulta incompleta e superficiale.</i>
		D	<i>Il tempo è stato gestito in modo non coerente e il lavoro risulta non svolto o realizzato solo in parte.</i>
	Autonomia progettuale e realizzativa	A	<i>L'allievo è completamente autonomo nello svolgere il lavoro assegnato, si pone come elemento di supporto nei gruppi di lavoro.</i>
		I	<i>L'allievo ha raggiunto un discreto livello di autonomia nella realizzazione del lavoro, così come nella scelta dei dati e degli strumenti da utilizzare.</i>
		B	<i>L'allievo riesce a operare solo se costantemente supportato.</i>
		D	<i>L'allievo ha un'autonomia molto limitata nello svolgere i compiti e necessita spesso di spiegazioni aggiuntive e di guida.</i>
	Creatività nell'elaborazione del prodotto digitale (presentazione, sites, padlet)	A	<i>Dimostra padronanza dello strumento scelto arricchendo l'elaborato con immagini, video e testi armonicamente inseriti, presenta effetti grafici e multimediali. L'impostazione e la leggibilità del contenuto rispetto agli elementi grafici è chiara ed efficace.</i>
		I	<i>Dimostra padronanza dello strumento scelto inserendo contenuti multimediali parzialmente integrati al testo. L'impostazione e la leggibilità del contenuto è efficace.</i>
		B	<i>Dimostra parziale padronanza dello strumento scelto inserendo pochi contenuti multimediali non del tutto integrati al testo. L'impostazione e la leggibilità del contenuto è semplice.</i>
		D	<i>Dimostra una limitata padronanza dello strumento scelto inserendo pochi contenuti multimediali non del tutto integrati al testo. La leggibilità e l'impostazione del testo è limitata e non lineare.</i>

Indicazioni docimologiche orientative

Livelli di Competenza	Valore decimologico
Avanzato	9/10
Intermedio	8
Base	7
Iniziale	6

Criteria

I criteri sono i punti di riferimento per l'emissione del giudizio valutativo.

- Sviluppo delle competenze rilevate
- Livello di autonomia operativa
- Livello di autovalutazione
- Contesto di lavoro
 - ✓ possesso dei mezzi (computer, ipad, telefoni, rete efficace, ambienti isolati, altri strumenti)
 - ✓ ambiente familiare di riferimento (interazioni)

Ambienti di lavoro

Strumenti in senso «ampio», sia come ambienti di lavoro, sia proprio come modalità di verifica.

Ambienti di lavoro:

- Piattaforme per videoconferenze (Zoom, Meet, Jitsi Meet, Hangout ecc)
- Sistemi di messaggistica (WhatsApp, Massanger, Telegram, email)
- Edmodo
- Collabora

Strumenti

Tipi di lavori da proporre

- Lavori di gruppo (virtuale)
- Test on line
- Studio di casi
- Interventi durante la lezione (livello)
- Produzioni
- Consegne al termine della lezione
- Compiti di realtà
- Mappe mentali

Studenti con BES

Per gli alunni con disabilità la relazione educativa assumerà valore strategico in questa situazione e per la valutazione si utilizzeranno i criteri già in uso.

Nel caso di studenti con disabilità con Piano di studio ad obiettivi minimi si porrà grande attenzione ai facilitatori e agli elementi di contesto.

Non mancheranno certamente quei supporti che venivano messi in atto, pur cambiano le modalità.

Per gli studenti con DSA si farà continuo riferimento al PdP, cercando di attuare tutte le compensazioni in esso previste, facendo ricorso agli ausili prima utilizzati. Gli scenari di riferimento e i criteri della valutazione rimarranno gli stessi (con l'adattamento già effettuato nel PdP), gli strumenti verranno adattati alla circostanza.

Si manterrà un contatto più ravvicinato con la famiglia che deve svolgere un ruolo di «mediazione» fra le richieste dei docenti e il lavoro dello studente.

Per gli stranieri e tutti quegli studenti che si trovano in una condizione non compatibile con la didattica a distanza, perché già in difficoltà nella didattica in presenza, ci si preoccuperà di metterli in condizione di partecipare come gli altri, tenendo conto della situazione anche e soprattutto in termini di valutazione. Posto che si riesca a «tenerli dentro la «relazione educativa», alcuni indicatori e soprattutto gli strumenti saranno adattati alla situazione e si terrà conto delle condizioni nelle quali operano.

Fare «regole» in queste situazioni è difficilissimo ed inutile...ci vuole quella «sensibilità pedagogica» che è sempre indispensabile.

Documento approvato in sede di Collegio Docenti del 28/05/2020 con delibera n.31